

# Gangbeeldanalyse



U bent naar De Hoogstraat Revalidatie verwezen voor onderzoek van het looppatroon van uzelf of van uw kind. Dit onderzoek noemen we een gangbeeldanalyse. We informeren u over het doel van de gangbeeldanalyse, de uitvoering van het onderzoek en hoe u zich erop kunt voorbereiden.

## Doel

Het doel van de gangbeeldanalyse is om inzicht te krijgen in de manier van lopen; hoe werken de spieren samen en hoe groot is de belasting op de gewrichten?

## Uitvoering onderzoek

De gangbeeldanalyse wordt uitgevoerd in het bewegingslab. We hebben daar alle ruimte voor u(w kind) om te lopen en er staat apparatuur waarmee we het looppatroon meten en registreren. Het onderzoek bestaat uit meerdere onderdelen, welke niet altijd allemaal noodzakelijk zijn.

Afhankelijk van de hulpvraag en de verwijzing zullen verschillende metingen uitgevoerd worden. Het onderzoek duurt ongeveer 1,5 tot 2,5 uur, afhankelijk van welke metingen uitgevoerd worden.

### • Lichamelijk onderzoek

We onderzoeken de bewegingsmogelijkheid van de gewrichten en de spierlengte en -kracht.

### • Bewegingsregistratie

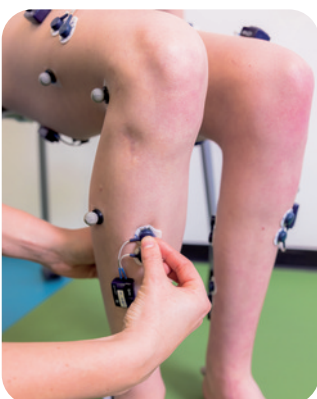
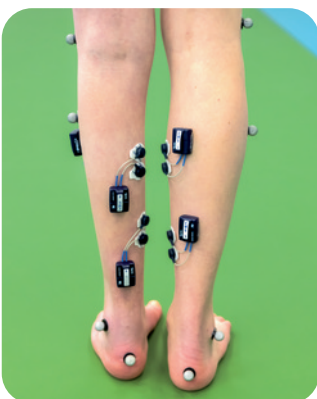
We maken opnames van het looppatroon om de bewegingen goed te kunnen bestuderen. Dit gebeurt middels videoregistratie en/of 3D-registratie. Er zijn vijf videocamera's en acht optische camera's in het bewegingslab die het looppatroon vastleggen. We maken altijd video-opnames van de voorkant, de achterkant en de zijkant. Daarnaast plakken we soms reflecterende markers, zodat we met de optische camera's het lopen in 3D kunnen registreren. Het is de bedoeling dat u(w kind) een aantal keer heen en weer loopt op blote voeten. Daarna zal u(w kind) - afhankelijk van uw vraag of de vraag van de verwijzer - ook nog lopen met schoenen en/of spalken.

### • Meting van de grondreactiekracht

In de vloer van het bewegingslab liggen twee krachtenplatformen. Hiermee registreren we de kracht waarmee de voet op de grond gezet wordt en de krachten rondom de gewrichten.

### • EMG-meting

Een EMG-meting doen we om de spieractiviteit tijdens het lopen te meten. We kijken in welke mate de spieren aanspannen tijdens het lopen en ook wanneer ze aanspannen en weer ontspannen. Voor de EMG-meting plakken we EMG-stickers op elke spier die we willen onderzoeken. Deze stickers worden door drukkers voorzien van een klein zendertje. Zo krijgt dus elke spier een eigen zendertje. De signalen van dit zendertje (hoeveel en wanneer spant de spier aan) worden draadloos naar de computer gestuurd. U(w kind) voelt hier helemaal niets van.





### Vorbereitung

- Op de dag van het onderzoek is het belangrijk dat u(w kind) geen crème of huidzalf gebruikt. Door crème of huidzalf blijven de EMG-stickers niet goed op de huid plakken, waardoor we de spieractiviteit niet goed kunnen meten.
- Voor de bewegingsregistratie is het belangrijk dat we de benen en het bekken goed kunnen zien. Het onderzoek wordt gedaan met blote benen in strak aansluitend ondergoed en zonder bovenkleding of met opgeknoopte/opgerolde bovenkleding.
- Als u(w kind) een loophulpmiddel (bijv. rollator of krukken), speciale schoenen en/of (nacht)spalken gebruikt, is het noodzakelijk dat u deze meeneemt.

### Uitslag van het onderzoek

De verwijzend revalidatiearts bespreekt vervolgens met u de uitslag van de gangbeeldanalyse. U ontvangt hiervoor een uitnodiging of we maken een telefonische afspraak met u.

### Plaats van het onderzoek

Het onderzoek vindt plaats in het bewegingslab op de eerste verdieping en wordt uitgevoerd door een fysiotherapeut/bewegingswetenschapper. U wordt opgehaald bij de receptie.

### Verhinderd

Als u niet op de geplande tijd kunt komen, horen wij dit graag uiterlijk 24 uur van tevoren. U kunt dit telefonisch doorgeven aan de afdeling Planning, via 030 256 1456.



### Meer informatie

030 256 1339

bewegingslab@dehoogstraat.nl

www.dehoogstraat.nl